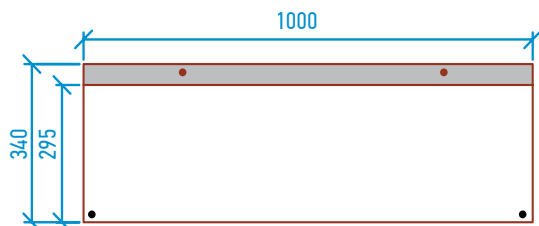


## ПРЕСТИЖ КОМПАКТ АЛЮ



- штатная фиксация;
- дополнительная фиксация при уклоне более 60°.

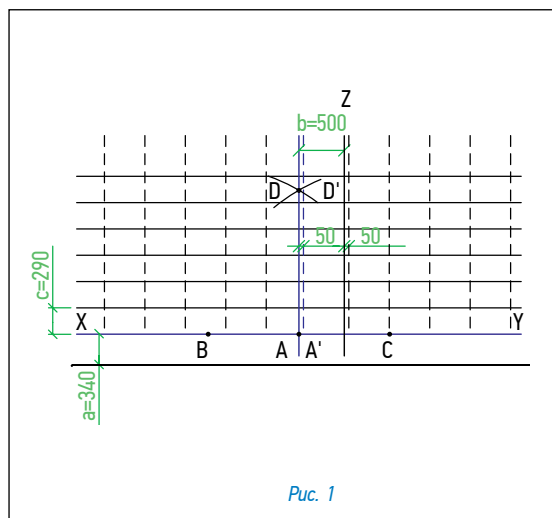


Рис. 1

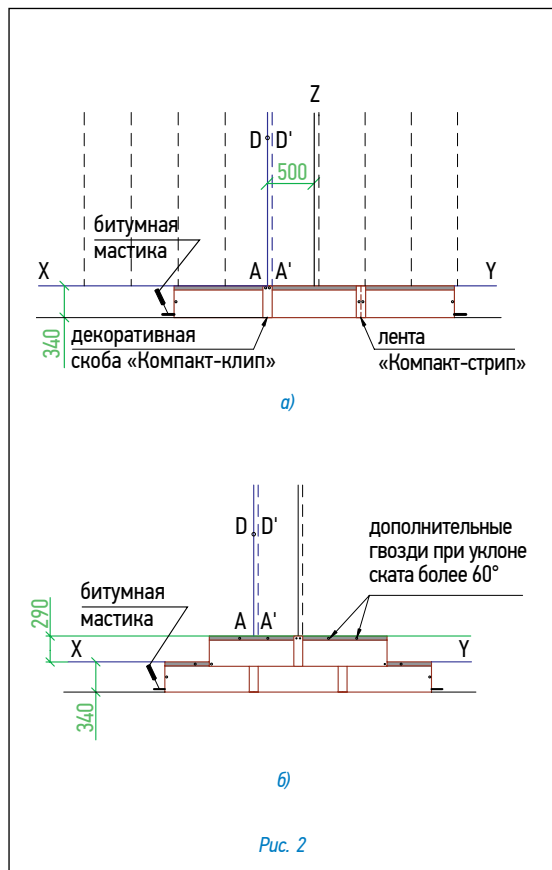


Рис. 2

Для монтажа кровельного покрытия необходимо ровное, сухое и чистое основание, которое может быть выполнено из ОСП (ориентированно-стружечной плиты), фанеры повышенной влагостойкости, шпунтованной, обрезной доски, железобетонных плит и т.д. Стыки элементов основания следует располагать вразбежку с зазором 3–4 мм, при этом перепады по высоте не должны превышать 2 мм.

### Разметка крыши (рис. 1)

- Используя «отбивку» (мелованную шнурку), проведите линию XY, проходящую параллельно линии конька на расстоянии  $a = 34$  см от линии карниза;
- условную середину этой линии обозначьте точкой A;
- по обе стороны от точки A на одинаковом расстоянии, равном примерно 1,5 м, отметьте точки B и C;
- используя шнурку как циркуль с одним концом в точке B и длиной, большей, чем AB, но меньшей, чем BC (приблизительно 2 м), сделайте засечку над точкой A. Повторите то же действие из точки C. Полученные таким образом дуги пересекаются в точке D;
- отбейте мелованной шнуркой прямую линию через точки AD до верха крыши, обозначив таким образом центральную линию ската;
- параллельно AD на расстоянии  $b = 50$  см отбейте линию Z;
- начиная от линии XY, отбейте параллельные горизонтальные линии с шагом  $c = 29$  см до верха ската;
- для облегчения выравнивания декоративных скоб «Компакт-клип» отбейте на расстоянии 5 см от линии AD параллельную линию A'D';
- начиная от линии A'D' отбейте параллельные вертикальные линии с шагом 50 см по всему скату.

### Дополнительная гидроизоляция

Для дополнительной гидроизоляции кровли используются рулонные подкладочные коври.

**При уклоне скатов до 30°** подкладочный гидроизоляционный ковер укладывается по всей поверхности кровли рядами, параллельными карнизу, с продольным нахлестом 10 см, поперечным — 20 см.

**При уклоне скатов кровли более 30°** подкладочный гидроизоляционный ковер достаточно уложить в ендовы, по карнизу (не менее двух рядов), вокруг дымоходных труб, вентиляционных шахт, мансардных окон, а также в других местах вероятного скопления снега и образования «ледяных линз».

### Укладка материала (рис. 2)

- По линии карниза наносится полоса битумной мастики;
- укладка черепицы начинается от линии AD, при этом ее верхний край выравнивается по линии XY (рис. 2a);
- листы первого ряда укладываются встык и фиксируются двумя гвоздями по центру коротких сторон на расстоянии 2 см от края (рис. 2a);
- далее с верхней части уложенных листов снимается защитная пленка;
- рулон герметизирующей, самоклеящейся ленты «Компакт-стрип» нарезается на полосы длиной 34 см, которые приклеиваются на стыки уложенных листов;
- правая сторона скобы «Компакт-клип» выравнивается по линии A'D' и фиксируется двумя гвоздями через специальные отверстия (рис. 2a);
- листы второго ряда черепицы укладываются от линии Z, их нижний край выравнивается по линии, параллельной XY; каждый лист фиксируется двумя гвоздями в 2,5 см от нижней стороны; стыки закрываются декоративными скобами «Компакт-клип», которые также фиксируются двумя гвоздями (рис. 2b);
- третий ряд укладывается от линии AD.

**Внимание:** 1. Защитная пленка с нижней (обратной) стороны листов не снимается.

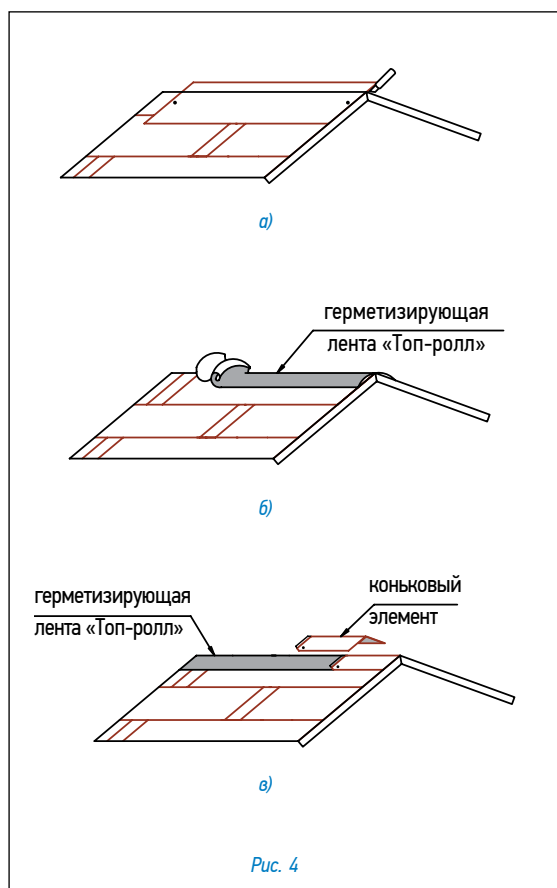
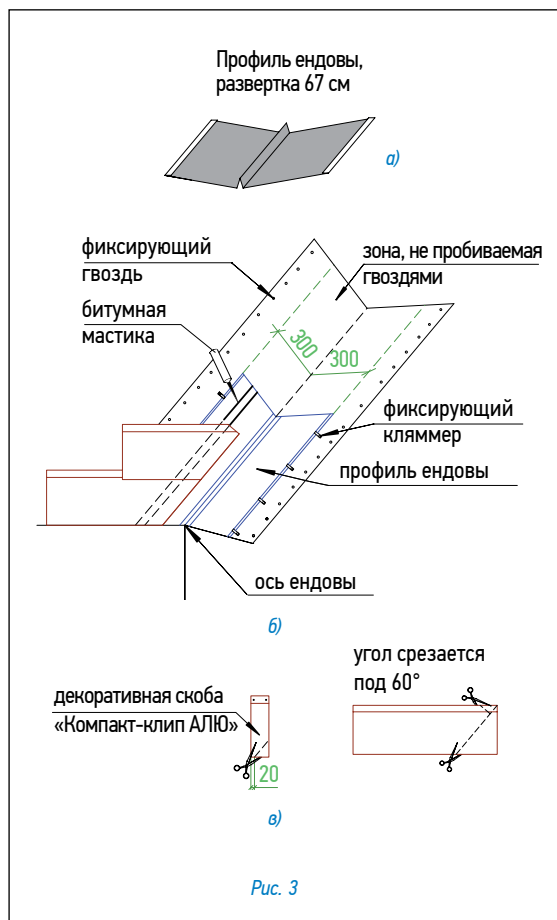
2. Поверх двух гвоздей, фиксирующих скобы «Компакт-клип», рекомендуется нанести битумную мастику.

3. При необходимости изогнуть лист черепицы, рекомендуется предварительно подогреть его с нижней стороны.

4. Листы черепицы рекомендуется резать кровельным ножом с прямым лезвием со стороны металла, используя направляющую.

5. Укладку черепицы рекомендуется производить в трикотажных перчатках.

6. Если Ваша крыша имеет уклон скатов больше 60°, внимательно прочитайте следующий раздел.



#### Фиксация (крепление) листов

Для крепления гибкой черепицы используются гвозди из нержавеющей стали улучшенного прилегания (ершенные) с гладкими широкими шляпками.

Каждый лист закрепляется четырьмя гвоздями в штатных местах, в соответствии с рекомендациями, приведенными выше (рис. 2б).

При укладке материала на скатах с уклоном более 60° каждый лист дополнительно фиксируется двумя гвоздями в верхней части (рис. 2б).

Ендовы, места соединения кровельного покрытия с металлическими фартуками, мансардными окнами и т.п. должны быть тщательно обработаны битумной мастикой (картриджи/металлические банки).

При применении мастики в банках используется шпатель. Мастика наносится полосами шириной 2–3 см и интервалом 1,5–2 см. Толщина слоя — не более 0,5–1 мм.

**Увеличение расхода мастики не ведет к улучшению склеивания и может нанести вред склеиваемым поверхностям!**

#### Ендова (рис. 3)

- В качестве защитного подкладочного слоя применяется подкладочный гидроизоляционный ковер шириной 1 м (по 50 см в каждую сторону от оси ендовы). Подкладочный гидроизоляционный ковер фиксируется по краям гвоздями с шагом 10 см;
- ровно по центру ендовы устанавливается профиль ендовы, развертка 67 см (рис. 3а);
- профиль фиксируется к основанию кровли с шагом 25 см при помощи кляммеров;

**Внимание:** Профиль устанавливается с нахлестом 15 см, место нахлеста тщательно обрабатывается силиконовым герметиком.

- с обеих сторон от оси ендовы на расстоянии 5–10 см от нее отбиваются линии и укладываются листы черепицы, обрезанные в соответствии с отбитыми линиями. Место соединения черепицы и профиля тщательно герметизируется битумной мастикой.

**Внимание:** 1. Необходимо также подрезать верхний уголок обрезанного края листа (см. рис. 3б) для правильного стока воды.

2. Применение гвоздей ближе 30 см к оси ендовы недопустимо.

3. В случае, если скоба «Компакт-клип» приходится на место обреза листа, можно либо обрезать накладку, оставив минимум 2 см в нижней части (рис. 3в), либо произвести укладку листов без использования накладки.

#### Конек (рис. 4)

- Верхний ряд черепицы доводится до линии конька (ребра), выступающие части листов обрезаются (рис. 4а);

- линии коньков и ребер герметизируются специальной самоклеящейся лентой «Топ-ролл» (рис. 4б);

- далее устанавливаются внахлест специальные коньковые элементы (направление укладки по преимущественному направлению ветра). Каждый коньковый элемент плотно прижимается к основанию кровли и фиксируется двумя гвоздями из нержавеющей стали длиной 35 мм, которые перекрываются следующим коньковым элементом (рис. 4в).

**Внимание:** Угол изгиба коньковых элементов рассчитан на уклон скатов до 35°. При большем уклоне необходимо дополнительно выгнуть коньковые элементы до нужного угла, предварительно прогрев их с нижней стороны тепловым строительным феном.

#### Установка аэратора (рис. 5)

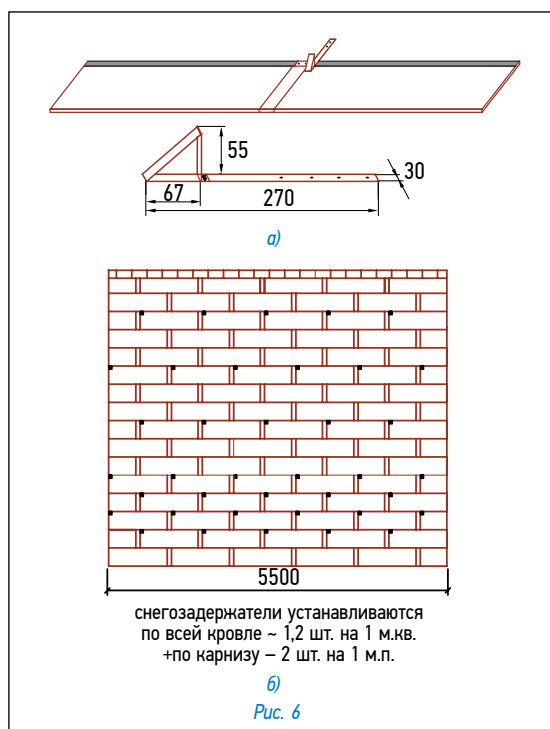
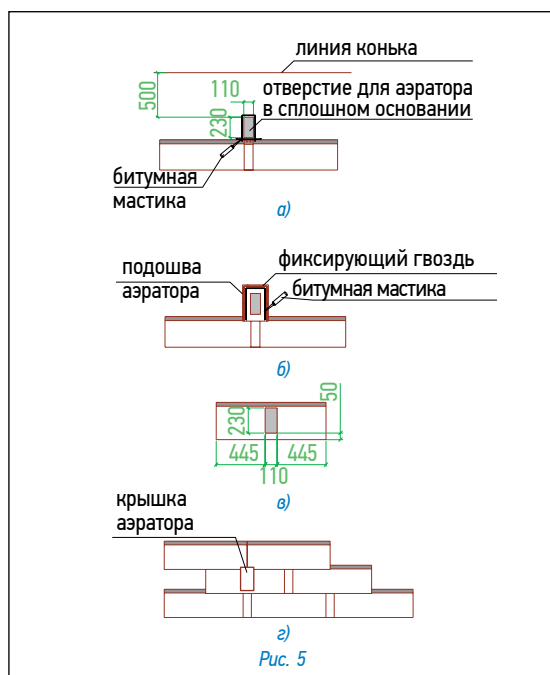
- В сплошном основании кровли прорезается отверстие 11×23 см, расположенное согласно рис. 5а;

- по периметру отверстия наносится битумная мастика; корпус аэратора устанавливается поверх отверстия и фиксируется гвоздями из нержавеющей стали; по верхней и боковым сторонам подошвы корпуса также наносится битумная мастика (рис. 5б);

- далее укладывается очередной ряд черепицы; подошва аэратора при этом закрывается листом с заранее прорезанным в нем отверстием (рис. 5в);

- на корпус аэратора устанавливается крышка, которая фиксируется нажатием (до щелчка) (рис. 5г).

**Аэратор «Специальный» имеет «площадь выпуска воздуха», равную 132 см<sup>2</sup>, и устанавливается не далее 50 см от линии конька.**



## Установка снегзадержателя (рис. 6)

Снегзадержатель устанавливается точно в указанном на рис. 6а месте. Крепеж снегзадержателя осуществляется саморезами через специально отведенные отверстия.

Количество снегзадержателей на крыше зависит от климатических условий данной местности, от размеров и уклона кровли. На рис. 6б предлагается возможный вариант установки снегзадержателей.

**Внимание:** 1. Если Ваша крыша имеет какую-либо из перечисленных ниже особенностей, проконсультируйтесь с представителем «ТЕГОЛА» относительно возможности использования того или иного материала и последовательности выполнения кровельных работ:

- чердачное помещение — жилое (мансарда);
- основание кровли выполнено не из ОСП/фанеры;
- на крыше есть скаты, длина которых превышает 9 м;
- использование данной кровельной системы в «сложных» климатических районах;
- другие отклонения при монтаже и эксплуатации кровли.

2. Перед началом работ необходимо ознакомиться с требованиями по хранению и условиям монтажа.

3. Вентиляция кровли осуществляется в соответствии с СП 17.13330.2017 «Кровли».

4. При переносе материала с металлическим покрытием линии «Эксклюзив» рекомендуется исключить любой перегиб листов черепицы (как в пачках, так и по отдельности), в т.ч. и под действием собственного веса. При переносе материала необходимо использовать носилки, тележки или другую твердую поверхность, исключая перегиб.

**Рекомендуемая температура монтаж черепицы не менее плюс 10 °С.**

Данная инструкция является кратким изложением монтажа черепицы, но не содержит полных обязательных требований к обустройству кровли в целом и не описывает ее функционал.